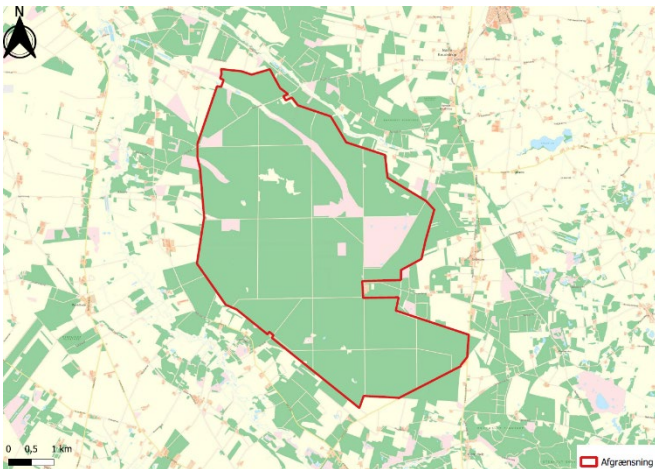




Mulig Naturnationalpark Kompedal



Natur

I Kompedal Plantage er der vidtstrakte nåleskovsskovarealer og enkelte naturmæssigt værdifulde hedeområder. Området byder samlet set på et væsentligt naturindhold både i omfang, diversitet og potentiale.

Landskabeligt er plantagen beliggende vest for isranden. Det præger jordbunden, og det er primært de groveste materialer som sten, sand og grus der er aflejret, hvilket giver et næringsfattigt udgangspunkt for udviklingen af plantesamfund i området. Selve Kompedalen er en markant sydøst-nordvest gående smeltevandsdal i det ellers flade terræn. Dalen er indrammet af små runde indlandsklitter, der førhen kaldtes kytter eller kumper; deraf navnet Kompedal.

Kompedal Plantage er domineret af nåletræ. Rødgran er den mest udbredte træart, og dominerer i de ældste dele af skoven, mens den i bevoksningerne plantet efter 1950 vokser i blanding med douglas, grandis, skovfyr og lærk.

Plantagens rumlige struktur bærer præg af konsekvenserne af brand og stormfald. Ved en stor brand i 1947 brændte den nordlige halvdel på i alt ca. 1500 ha, som blev gentilplantet i perioden 1950-70. Stormene tilbage i 1980'erne og stormen i 2005 medførte større fladefald. Plantagen indeholder i dag meget store ensartede flader med rødgran, hvor der vil være behov for at udføre betydelige rydninger og plantninger, hvis man vil sikre, at skoven fremover kommer til at bestå af andet end nåletræer og for at

Områdets historie

I 1500-tallet og frem blev området brugt som kongeligt jagtterræn. Hele området var stort set træfrit og præget af sandflugt. I midten af 1700-tallet gøres de første forsøg på at befolke og opdyrke de øde hedestrækninger ved at give særlige vilkår til "kartoffeltyskere" for at bosætte sig. Kort før år 1800 blev der igen taget initiativ til gøre en indsats for sandflugtsdæmpning, og anlæggelsen af den egentlige plantage begyndte. Kompedal Plantage er dermed Danmarks næstældste.

I 1918 anlagde staten Danmarks første militærnægterlejr her, der var i drift frem til 1978.

Beskrivelse af området

Området fremstår primært med tæt skovdække afbrudt af store og små områder med lysåben natur – primært hede.

	Nuværende anvendelse i ha
Løvskov	240
Nåleskov	2082
Lysåben natur	361
Våde naturtyper	35
Total	2718
Hegnslængde	25 km

Særlige arter

Hederne er artsrige og huser sjældne og biotoptypiske arter: bl.a. hvid næbfrø, linnea, hede-melbærris, rosmarinlyng, guldblomme, kattedod, spæd mælkeurt, liden soldug, mose-troldurt, vibefedt, ensian, femradet-ulvefod og ene. Dertil kommer mange svampearter i både skov og på heden. Ulv kan forekomme strejfende i området.

Der er et rigt fugleliv; natravngyngler i området og næsten hvert år ses trane og kongeørn. Der er også set stor tornskade, kernebidder, sort- og grønspætte, vende-hals, skovsneppe og både grå og broget fluesnapper.

Desuden en del sommerfugle og insekter; bl.a. højmosemosaikguldsmed, okkergul pletvinge, sørgekåbe, dukatsommerfugl, mose- og markperlemorsommerfugl, blåfugl, aurora, lille ildfugl og tidselfugl.

fremme variation i skoven og give flere levesteder til dyr og planter.

Hederne Kompedalen og Grathe Hede, er de eneste heder, der aldrig har været plantet til med træer. De er artsrige og indeholder både tørre og våde partier. Hederne, der er (gen-)opstået efter branden i 1970'erne,

er tørre, flade, mere artsfattige og med spredt bevoksning af nåletræ.

Helårsgræsning

I området findes i dag en stor kronvildtbestand. Der kan fortsat være behov for regulering af bestanden af hensyn til naboer. Råvildtbestanden er faldet kraftigt siden midt 1990'erne.

Skoven giver muligheder for, at helårsgræssende dyr kan finde læ og ro. Særligt de lysåbne partier kan bidrage som fourageringsområder, men grundet det vidstrakte skovdække og den næringsfattige jordbund byder området i dag kun på et meget begrænset fødegrundlag set i forhold til områdets betragtelige størrelse.



Grathe Hede

Infrastruktur

Der er et veludbygget net af skovveje. Med den foreslåede afgrænsning gennemskæres området kun af én offentlig vej (Urhanevej, grusvej), hvor etablering af færreste vil være nødvendigt.

Naturlig hydrologi

De nyere moser forekommer som lave partier i skoven, hvor der spontant er opstået forsumpning eller endda direkte åbent vandspejl.

I den vestlige del af Kompedalen vil lukning af enkelte korte grøfteforløb muligvis kunne bidrage til en forbedring af hydrologien lokalt i dette område.

Friluftsliv

Plantagen ligger langt fra større byer, og antallet af besøgende i dag er derfor relativt lavt.

Den rekreative brug af plantagen er dog steget i de senere år. Det er særligt ryttere, som benytter plantagen, både til daglige rideture, men også til større tilbagevendende arrangementer som eksempelvis et større landsdækkende sommertræf.

Der afholdes desuden årlige slædehundearrangementer og -træning. Vandreture og svampesankning er andre yndede aktiviteter i området. Der er ikke afmærkede rundture i plantagen, men Hærvejens vandrerute går gennem plantagens østlige del.

I nær tilknytning til den mulige naturnationalpark findes der statsejede arealer ved Ulvedal og Stendal Plantager, hvor udførsel af friluftaktiviteter samt udbygning af friluftsfaciliteter også kan finde sted.

Arrondering og ejendomsstruktur

Arealet er velarronderet.

Særlige forhold

Kompedallejren ligger uden for afgrænsningen til den mulige naturnationalpark, og fungerer i dag som lejrskole, udeskolerum og andre arrangementer. Lejren drives af Foreningen Kompedal – en forening af frivillige som med tilskud fra Silkeborg Kommune udlejer stedet til lejrskole, ridearrangementer mv. Den kommunale Dybkær specialskole har lejeaftale med foreningen og benytter Kompedallejren og området til undervisning af elever med særlige behov.

Eksisterende beskyttelse

Grathe Hede, Kompedalen og en del af de nærliggende skovpartier er en del af Natura 2000 område 228 Stenholt Skov og Stenholt Mose. Området omfatter bl.a. habitatnaturtypen tørvelavning som findes i mosaik med både våd og tør hede samt revling indlandsklit. Der er endnu ikke udarbejdet Natura 2000 plan for området, men basisanalysen peger på, at naturtilstanden er god, og der er et højt artsindeks. Niveauet af tilgroning er lavt. I forbindelse med projektbeskrivelse og udarbejdelse af forvaltningsplan skal der ses nærmere på forholdet til Natura 2000 målene.

De øvrige lysåbne naturtyper i området er beskyttet §3 natur primært i form af hede, men også mose og flere vandhuller.

Kulturarv

Der findes få gravhøje, en helleristningssten med skåltegn, sandflugtsdiger på Grathe Hede samt jord- og stendiger i og omkring plantagen. Desuden findes nogle gamle hjulspor, som formodes at stamme fra færdslen af ”skovlovringer” fra Silkeborgegnen, når de i gammel tid rejste rundt for at sælge træprodukter i Jylland.