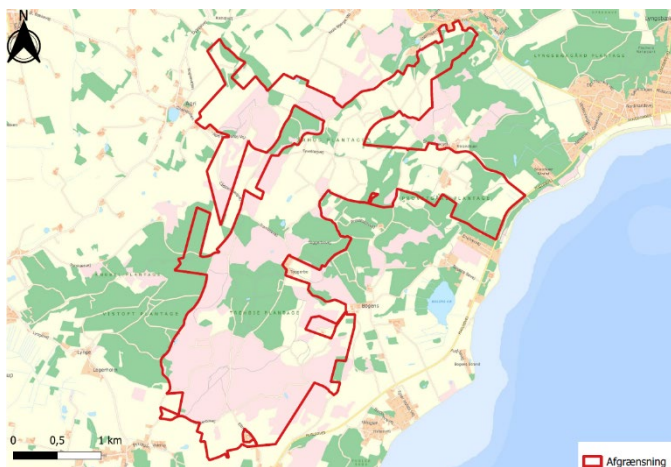




# Mulig Naturnationalpark Mols Bjerge



Figur 1. Forslag til mulig Naturnationalpark Mols Bjerge på 775 ha.

## Natur

Mols Bjerge er en såkaldt randmoræne dannet af det østjyske isfremstød for ca. 16.000 år siden, hvilket har medført, at området er særdeles kuperet. Store dele af arealet har tidligere været tilplantet med nåleskov, men en stor naturgenopretningsindsats fra 1970'erne og frem har fokuseret på rydning af disse og genskabelse af den lysåbne overdrevsnatur, som før var kendetegnende for området.

Mols Bjerge består primært af lysåbne naturområder, som udgør ca. 80 % af det foreslåede areal, og det foreslåede område har allerede et højt naturindhold. Hertil har landskabsfredningerne betydet, at området stort set ikke indeholder synlige tekniske anlæg.

## Helårsgræsning

Det foreslåede område er egnet til helårsgræsning.

Størstedelen af området afgræsses allerede med Naturstyrelsens eget skovkvæg. Det er kun mindre dele af arealerne, som helårsgræsses. Skovområderne i kombination med den veldrænede sandjord giver mulighed for ly, læ og tørt leje. De naturligt forekommende drikkevandsmuligheder er begrænsede, men kan evt. kombineres med allerede etablerede vandtrug.

## Områdets historie

Hederne og overdrevene i Mols Bjerge blev primært dannet af middelalderens opdyrkning og agerbrug. Fra 1881 og fremefter begyndte man at plante store områder til med nåletræsplantager. De fleste plantager er dog igen ryddet for at give plads til den lysåbne natur, og der er stort set ingen tilbage i det foreslåede område.

## Beskrivelse af området

Mols Bjerge ligger tæt på byen Femmøller og med udsigt til bl.a. Ebeltoft Vig. Området grænser bl.a. op til Naturhistorisk Museum/Molslaboratoriet mod nordøst og større private plantageområder mod sydvest. Det meste af arealet er i forvejen inddelt i store græsningsfolde, og området fremstår som en mosaik af lysåben natur og mindre skovstykker med stor mangfoldighed.

	Nuværende anvendelse i ha
Løvskov	92
Nåleskov	43
Lysåben natur	636
Våde naturtyper	4
Total	775
Hegnslængde	35 km

## Særlige arter

I udpegningsgrundlaget for Natura 2000-området er nævnt Skæv vindelsnegl, Sumpvindelsnegl og Stor vandsalamander.

## Infrastruktur

Mols Bjerge gennemskæres af mange offentlige veje – typisk med grusvej, som anvendes af de mange besøgende i området. Hvis de alle opretholdes til bilkørsel, vil der være behov for mindst 30 færreste. Yderligere fartbegrænsninger vil formentligt ikke være nødvendige.

Den øgede biltrafik de seneste år har periodevis givet trafikale udfordringer og mange ”trafikpropper”.

Grundet områdets afgrænsning ift. private områder vil en trafikregulering nok kun kunne gennemføres samlet for hele Mols Bjerger.

## Naturlig hydrologi

Der er stort set naturlig hydrologi i hele området, bl.a. fordi jorden i de fleste tilfælde er meget sandet og følgelig selvdrænende.

## Friluftsliv

Området har mange besøgende, både lokale og fra oplandet samt turister. Særligt i sommermånederne benytter mange området til bl.a. vandring, cykling og ridning.

Naturstyrelsen har etableret udstilling, madpakkerum, toiletfaciliteter mv. ved Strandkær. Også ved Agri Bavnehøj er der fine faciliteter for de besøgende. Den nationale cykelrute N5 Østkystruten går igennem området.

Der har de senere år været et stigende antal konflikter mellem naturplejekvæget og folk der færdes i området, herunder turister. For at imødekomme disse, er der ikke udsat køer med kalve i de mest besøgte folde, ligesom hegnslinjerne er ændret.

I nær tilknytning til den mulige naturnationalpark findes der ikke andre statsejede arealer, hvor udførsel af friluftaktiviteter og udbygning af friluftsfaciliteter kan finde sted.

## Arrondering og ejendomsstruktur

Det foreslåede areal er meget forgrenet.

Naturstyrelsen har løbende siden 1970'erne foretaget arronderingskøb og magelæg i området (senest i 2021), og det arbejde kan med fordel fortsættes, så der skabes mere offentligt tilgængeligt areal og større sammenhæng.

## Særlige forhold

Der er flere aktører i området, som ejer arealer, der grænser op til Naturstyrelsens arealer, herunder Naturhistorisk Museum/Molslaboratoriet og Den Danske Naturfond. Det foreslåede areal ligger desuden inden for Nationalpark Mols Bjerger.

## Eksisterende beskyttelse

Hele området er en del af Natura 2000-område nr. 227, Mols Bjerger med kystvande. Udpegningsgrundlaget for

områdets Natura 2000 plan nævner bl.a. tilstedeværelsen af følgende naturtyper: surt overdrev, tørt kalksandsoverdrev, tør hede, enekrat, stilk-egokrat og bøg på muld. Den nuværende Natura 2000 plan for området indeholder overordnede mål som bl.a. sigter på en fortsat udvikling af den nationalt vigtige forekomst af overdrevsnatur. Udviklingen skal være såvel kvalitativ i form generel højere bevaringsstatus som kvantitativ i forhold til et øget areal med sammenhængende overdrevsnatur. I forbindelse med projektbeskrivelse og udarbejdelse af forvaltningsplan skal der ses nærmere på forholdet til Natura 2000 målene.

Det meste af området er beskyttet i henhold til Naturbeskyttelseslovens § 3, og der skal foretages en vurdering af forslaget ift. denne beskyttelse.

Området er endvidere fredet med det formål at sikre de landskabelige, naturhistoriske og kulturhistoriske værdier i området. Der må bl.a. ikke opsættes andre faste hegn end havehegn, nødvendige kreaturhegn og nødvendige hegn i forbindelse med nyplantninger (dyrehegn).

## Kulturarv

Området indeholder en af landets største og mest markante højgrupper med bronzealderhøje (Trehøje). Mols Bjerger rummer mange bebyggelsesspor relateret til opdyrkning og brug af områdets marginale arealer i form af hustomter og diger. Den centrale del af Mols Bjerger omkring Trehøje rummer et af landets bedst bevarede systemer af højryggede agre, der samtidig ligger meget synligt og pædagogisk for besøgende. Det vil være sårbart over for et højt græsningstryk og særligt over for hestegræsning.

